

# Novela Směrnice EP a Rady EU o energetické účinnosti

Energy Efficiency Directive  
2018/2002



**ARTAV**

V roce 2012 vydal Evropský parlament a Rada EU **Směrnici 2012/27/EU o energetické účinnosti** (Energy Efficiency Directive – EED). Směrnice vytyčovala energetické a enviromentální cíle do roku 2020.

S ohledem na aktuální vývoj byly tyto cíle aktualizovány pro časový horizont 2030.

21. 12. 2018 byla publikována **Směrnice Evropského parlamentu a Rady EU 2018/2002, kterou se mění směrnice 2012/27/EU o energetické účinnosti.**

## Cíle úspory energie

V roce 2007 byly zpracovány projekce spotřeb energie pro roky 2020 a 2030:

- Pro rok 2030 byla projektována spotřeba primární energie 1.887 Mtoe a konečná spotřeba energie 1.416 Mtoe
- Pro rok 2020 byl cíl úspory primární energie ve výši 26 % a konečné spotřeby ve výši 20 %
- Pro rok 2030 byl cíl úspory primární energie stanoven na 1.273 Mtoe (32,5 %) a konečné spotřeby energie na 965 Mtoe (31,2 %)



Důvodová část Směrnice v bodě 30 zdůrazňuje nutnost posílit minimální práva spotřebitelů na přesné, spolehlivé, jasné a včasné informace v jejich spotřebě.

---

Dále v bodu 31 definuje „konečného zákazníka“, ale i „konečného uživatele“, tj. např. vlastníka domu a uživatele bytu.

---

Bod 33 pak vysvětluje pojem „dálkového odečtu“, kde je ponechán přesný výklad na jednotlivých členských státech, že základní vlastností dálkového odečtu je skutečnost, že není nutný vstup do bytů.

### **Měření – vytápění, chlazení a teplá voda**

---

- Povinnost patního měření (kalorimetry) – pata nebo společný výměník
- Povinnost poměrového měření (kalorimetry, indikátory, vodoměry na teplou vodu)

### **Požadavek dálkového odečtu**

---

- Od 25. 10. 2020 musí být všechny nově instalované přístroje dálkově odečitatelné
- Od 1. 1. 2027 musí být všechny přístroje dálkově odečitatelné



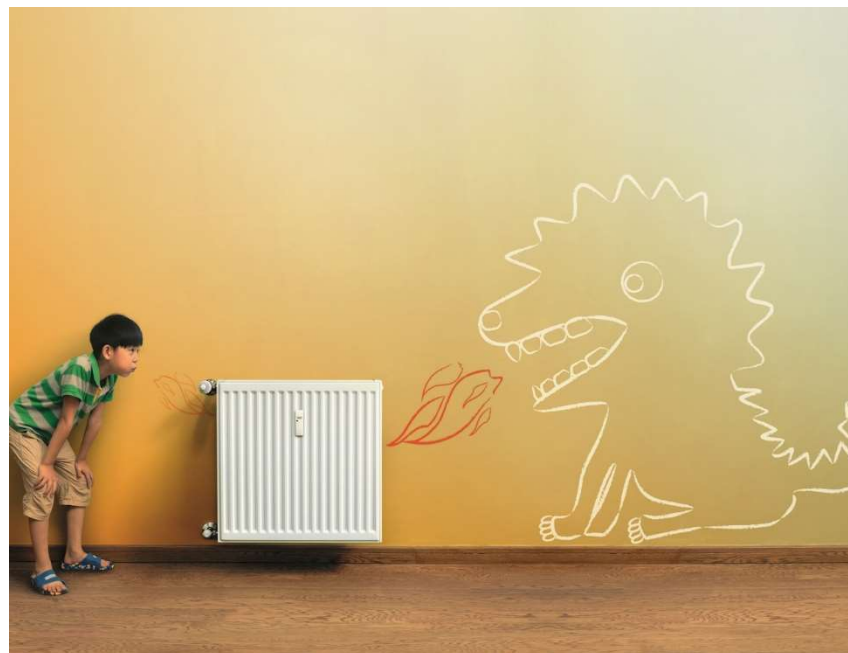


### Vyúčtování – vytápění, chlazení a teplá voda

- Jsou požadována transparentní a veřejně dostupná pravidla pro rozdělování nákladů na vytápění, chlazení a teplou vodu
- Pravidla musí řešit rozdělování nákladů na energii pro:
  - ❖ Vytápění nebo chlazení bytů
  - ❖ Vytápění společných prostor
  - ❖ Teplou vodu
- Požadavek na možnost elektronické formy vyúčtování a informace o spotřebě

### Vyúčtování – minimální požadavky dle Přílohy VIIa

- Aby koneční uživatelé mohli regulovat svou spotřebu energie, provádí se vyúčtování na základě skutečné spotřeby (nebo dle indikátorů) alespoň 1 x ročně



## Informace o vyúčtování nebo spotřebě – minimální požadavek dle Přílohy VIIa

- Po 25. 10. 2020 v případě přístrojů s dálkovým odečtem se informace poskytují 2x ročně, v případě vyžádání nebo poskytování v elektronické formě pak čtvrtletně.
- Po 1. 1. 2022 pro konečné uživatele vybavené dálkově odečitatelnými přístroji musí být informace poskytnuta měsíčně. V případě vytápění a chlazení nemusí být poskytovány mimo topné/chladicí období.
- Informace musí obsahovat srovnání se stejným obdobím předcházejícího roku, a to v grafické podobě; je požadována oprava o klimatický faktor, mimo to se požaduje i srovnání s průměrným normalizovaným nebo referenčním uživatelem stejné uživatelské kategorie.



## Povinnost implementace do národních právních předpisů do 25. 6. 2020



# DĚKUJI VÁM

za pozornost!